

# Virrat

## Savilahden ranta-asemakaavan muutosalueen muinaisjäännösinventointi 2015



Timo Sepänmaa  
Teemu Tiainen



Tilaja: Suunnittelutalo PPG Oy

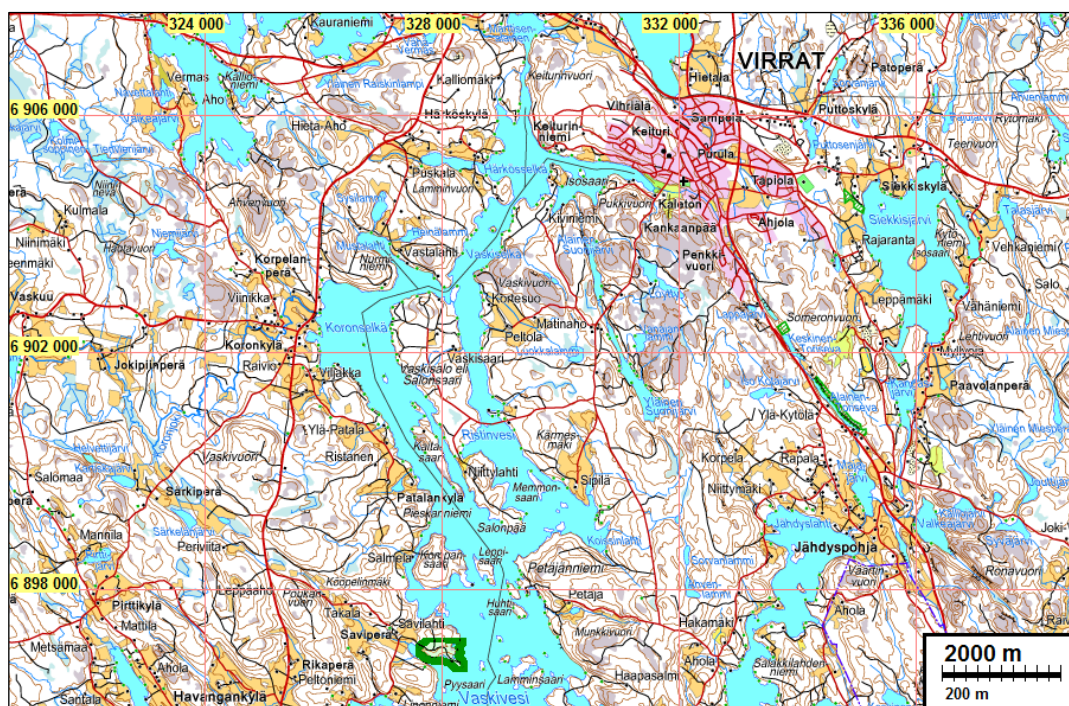
## Sisältö

<b>Perustiedot</b> .....	<b>2</b>
<b>Yleiskartat</b> .....	<b>3</b>
<b>Inventointi</b> .....	<b>4</b>
<b>Muinaisjännökset</b> .....	<b>6</b>
VIRRAT 1 LÄTINLAHTI .....	6
VIRRAT 2 KOTKANNENÄ.....	8

**Kansikuva:** Lätinlahden kivikautisen asuinpaikan länsilaitaa. Lation liepeille tehdyistä kahdesta koekuopasta löytyi kaksi kvartsi-iskosta. Eteläkaakkoon.

## Perustiedot

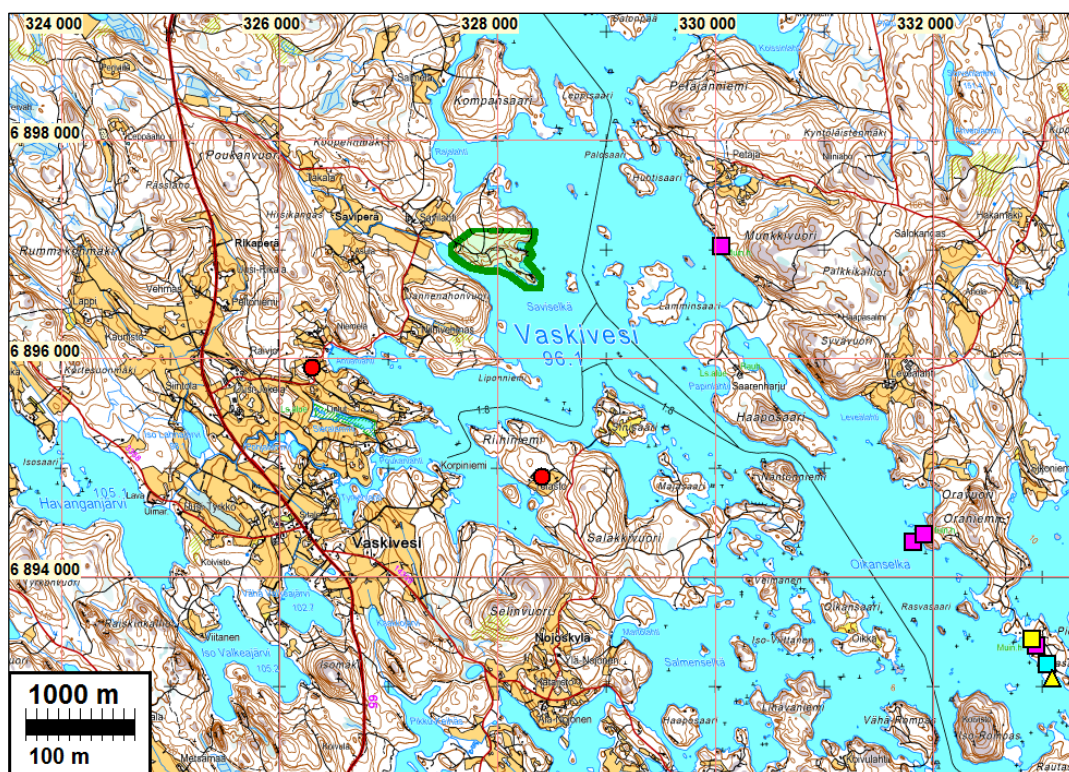
- Alue:** Virrat, Savilahden rantakaava-alue, joka sijaitsee noin 9 km Virtojen keskustasta lounaaseen.
- Tarkoitus:** Selvittää sijaitseeko rantakaava-alueella kiinteitä muinaisjännöksiä.
- Työaika:** 11.4.2015
- Kustantaja:** Suunnittelutalo PPG Oy.
- Tekijät:** Mikroliitti Oy: Timo Sepänmaa, Teemu Tiainen sekä valmistelu Timo Jussila.
- Tulokset:** Savilahden rantakaava-alueelta ei entuudestaan tunnettu kiinteitä muinaisjännöksiä. Muinaisjännösinventoinnissa löydettiin kaksi uutta muinaisjännöskohdetta; Lätinlahti (1) ja Kotkannenä (2), esihistoriallisia pyyntikulttuurin asuinpaikkoja jotka molemmat ajoittuvat rannansiirtymiskronologian perusteella kivikaudelle.



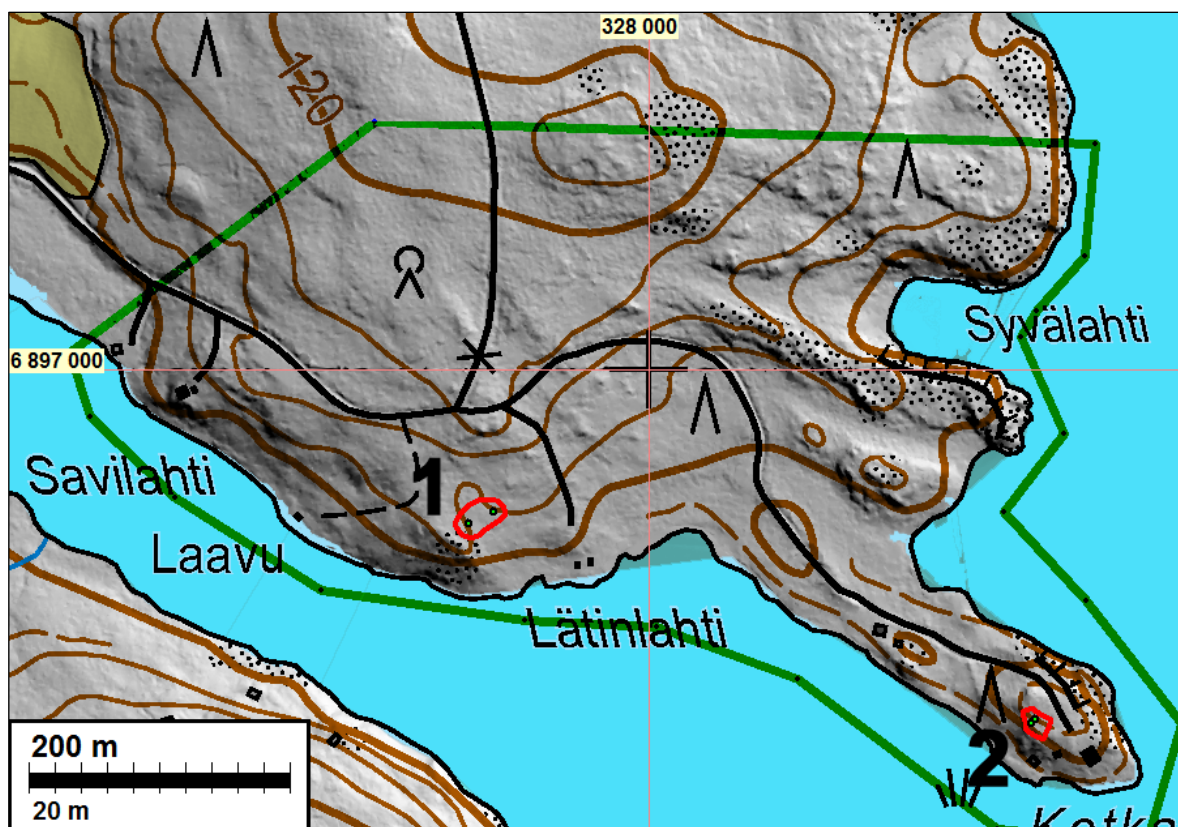
**Selityksiä:** Koordinaatit, kartat ovat ETRS-TM35FIN koordinaatistossa. Kartta ovat Maanmittauslaitoksen maastotietokannasta keväällä 2015, ellei toisin mainittu. Valokuvia ei ole talletettu mihinkään viralliseen arkistoon, eikä niillä ole mitään kokoelmatunnusta. Valokuvat digitaalisia ja ne ovat tallessa Mikroliitti Oy:n serverillä. Kuvaajat: T. Sepänmaa ja T. Tiainen.



## Yleiskartat



Inventointialue rajattu vihreällä viivalla. Lähialueen tunnetut muinaisjännökset on merkattu eri symbolein: punaiset pallot kivikautisia asuinpaikkoja, sinipunaiset neliöt pronssi- ja/tai rautakautisia lapinraunioita sekä keltaiset ja turkoosit symbolit tarkemmin ajoittamattomia kivirakenteita ja asuinpaikkoja.



Inventointialueen rajaus on vihreällä. Muinaisjännökset on rajattu punaisella viivalla ja merkitty raportin kohdenumeroin. 1. Lätinlahti ja 2. Kotkannenä.



## Inventointi

Virtain Savilahteen on vireillä ranta-asemakaavan muutos. Pirkanmaan maakuntamuseo on hanketta koskevassa lausunnossaan (12.1.2014 DIAR: 458/2014) edellyttänyt, että kaava-alueella suoritetaan arkeologinen inventointi. Alueen kaavakonsultti Suunnittelutalo PPG Oy tilasi arkeologisen inventoinnin Mikroliitti Oy:ltä. Inventoinnin tekivät Timo Sepänmaa ja Teemu Tiainen 11.4.2015, työn kannalta erinomaisissa olosuhteissa. Maa oli lumeton ja sula – routaa ei ollut.

Inventoinnin valmistelu tehtiin perehtymällä kohdealueen ja sen ympäristön vesistö- ja asutus-historiaan. Lähialueilla sijaitsevien kiinteiden muinaisjäännösten ja Näsijärven vesistön rannansiirtymiskronologian perusteella voitiin todeta, että koko inventointialue on potentiaalista aluetta uusien muinaisjäännösten löytymiselle. Rannansiirtymiskronologian mukaan alueelta voi löytyä esihistoriaan ajoittuvia muinaisjäännöksiä n. 96 m mpy yläpuolelta aina yli 120 m mpy oleville korkeustasoille saakka.



Yleiskuva inventointialueen itäosasta, Syvälahden lounaislaidalta. Itään.

Historialliseen aikaan ajoittuvia muinaisjäännöksiä ei alueelta lähtökohtaisesti odotettu – toki myös niiden havaitsemiseen varauduttiin maastotöiden aikana. Maanmittauslaitoksen laserkeilausaineiston tarkastelu tervahautojen yms. kohteiden paikantamiseksi osoittautui tuloksettomaksi. Vanhojen karttojen (Virtain vesistökartta v. 1777, pitäjänkartta v. 1842 sekä peruskartta 221407 v.1960) perusteella alue on ollut tyhjä asutuksesta aina 1900-luvun loppupuoliskolle saakka, jolloin alueen etelärannalle on rakennettu kesäasuntoja.



Vasemmalla ote peruskartasta vuodelta 1960. Oikealla ote pitäjänkartasta vuodelta 1842. Molemmista kartoista näkee saman: inventointialueella ei ole ollut kiinteää asutusta.

Inventointialueen valtapuuna on kuusi, etenkin alueen etelä, länsi- ja pohjoisosassa. Alueen keskiosassa on tehty metsänhoidollisia toimenpiteitä, joiden seurauksena niillä kohden kasvoi nuorta koivikkoa sekä pensaikkoa. Koko inventointialuetta leimaa kivikkoisuus ja louhikkoisuus. Maaperä on pääosin moreenia, mutta saveakin esiintyi lähellä Savilahden rantaa. Inventointialueen itäosassa, Syvälahden ympärillä on avokalliota. Syvälahdesta sekä kahdesta sen eteläpuolella olevasta nimettömästä lahdesta lähtee ”laakso” länteen. ”Laaksojen” reunat ovat paikoitellen jyrkät ja maaperä niissä on vetistä hiekkaa ja moreenia.



Yleiskuva inventointialueen keskiosan lohkarikosta. Luoteeseen.

Maastotöissä inventointialue käytiin kattavasti läpi, lukuun ottamatta alueen luoteisnurkkaa. Se arvioitiin kartta-analyysin perusteella sekä maastotöiden aikana topografiansa vuoksi alueeksi, jolta on erittäin epätodennäköistä löytää mitään arkeologisesti kiinnostavaa. Muinaisjäänöksille - lähinnä esihistoriallisille asuinpaikoille - potentiaalisiksi arvioiduissa maastonkohdissa tehtiin koekuopitusta. Alueen etelä- ja kaakkoisosat todettiin topografiansa ja maaperänsä puolesta otollisiksi alueiksi kivikautta ajatellen. Näille alueille tehtiin suurin osa kaikista inventoinnin aikana tehdyistä koekuopista. Tehdyt havainnot paikannettiin GPS/GLONAS-paikantimella, mittaus-tarkkuus in arviolta  $\pm 4$  m.





Yleiskuva inventointialueen lounaislaidalta. Laavun aluetta. Etelään.

### **Tulos**

Inventoinnissa löydettiin ja rajattiin kaksi entuudestaan tuntematonta kiinteäksi muinaisjäänökseksi tulkittua kohdetta. 1 Lätinlahti, kivikautinen asuinpaikka sekä 2 Kotkannenä, kivikautinen asuinpaikka. Molemmat kohteet sijaitsevat noin 105 m mpy korkeustasolla. Karkean rannansiirtymiskronologian mukaan löydetyt kohteet ajoittuvat aikaan noin 5000 - 6000 eaa. – varhaisneoliittisen ja Suomusjärven kulttuurin taitteeseen.

23.4.2015

Teemu Tiainen

### **Muinaisjäänökset**

#### **1 VIRRAT LÄTINLAHTI**

Mjtunnus: uusi kohde  
 Rauh.lk: kiinteä muinaisjäänös

Ajoitus: kivikautinen  
 Laji: asuinpaikka

Koordin: N: 6896 891 E: 327 881 Z: 105 ±2 m  
 P: 6899 784 I: 3327 982

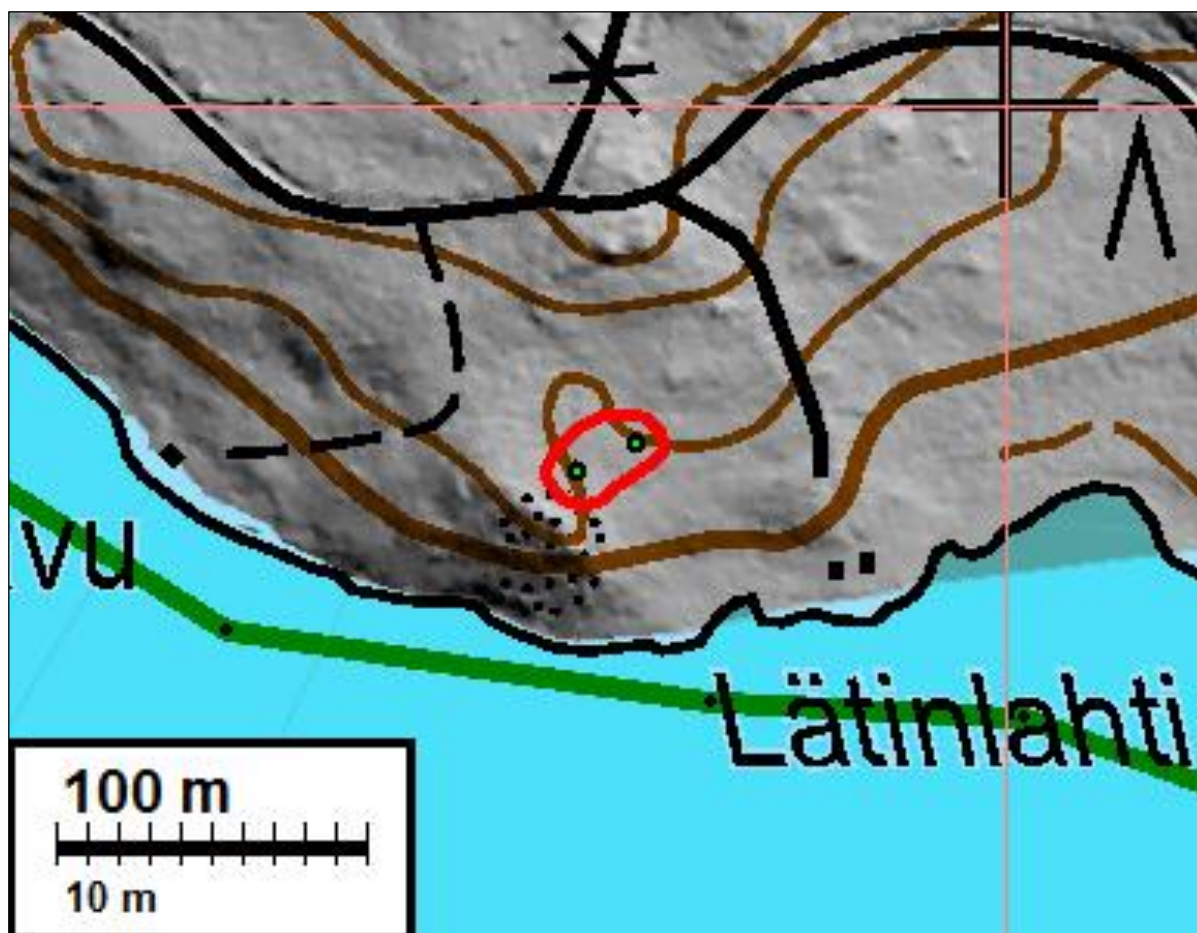
Tutkijat: Sepänmaa & Tiainen 2015 inventointi

**Sijainti:** Kohde sijaitsee Virtojen kirkosta 9 km etelälounaaseen, Vaskiveden kylän keskustasta 2,9 km koilliseen ja 65-tien ja Savilahdentien risteyksestä 3,2 km kaakkoon, Vaskiveden Lätinlahden länsipuolella, lahden pohjoispohjukasta 150 - 180 m länteen.

**Huomiot:** Alue on etelään viettävää moreenirinnettä. Noin 104 m korkeustasolla on loivasti etelään viettävää muinainen rantamuodostuma, jonka päällä on melko tasainen terassi. Tällä terassilla maaperä on hiekkaa (paikoin soransekaista) noin 30 x 15 m alalla (WSW - ENE x SSE - NNW -suunnissa). Heti tämän alueen ulkopuolella maaperä muuttuu asumiseen huonosti sopivaksi kivikoksi ja lounaispuolella kalliksi.

Hiekkapohjaisen alueen itä-koillislaidalla on noin 5 x 2,5 metrin kokoinen mahdollinen kaksiosainen asumuspainanne (N 6896891 E 327881), jonka pienempi osa on itäpuolella. Tähän tehdyistä kahdesta koekuopasta löytyi kolme kvartsi-iskosta. Tästä noin 21 m länsilounaaseen, noin 1 m luoteesta kaakkoon johtavasta metsäkoneen urasta länteen tehdyistä kahdesta koekuopasta löytyi kaksi kvartsi-iskosta (N 6896882 E 327862). Edellä kuvatulle hiekkaiselle alueelle tehtiin noin 12 koekuoppaa. Selviä merkkejä likamaasta ei havaittu.

Asuinpaikan laajuus on arvioitu löytöjen sekä topografian perusteella. Esitetty raja-  
 jaus on suurella todennäköisyydellä tarkka. On syytä mainita, että karttakuvassa  
 olevat korkeuskäyrät eivät anna oikeaa kuvaa maaston muodoista.



Muinaisjäännösrajaus punaisella viivalla. Vihreät pisteet osoittavat niiden koekuoppien sijainnin, joista löytyi kvartsi-iskoksia.



Lätinlahden asuinpaikan mahdollinen asuinpainanne. Lapio kvartsi-iskosten löytökohtalla.  
Kaakkoon.

## **2 VIRRAT KOTKANNENÄ**

Mjtunnus: uusi kohde  
Rauh.lk: kiinteä muinaisjäännös

Ajoitus: kivikautinen  
Laji: asuinpaikka

Koordin: N: 6896 729 E: 328 293 Z: 105 ±2 m  
P: 6899 622 I: 3328 394

Tutkijat: Sepänmaa & Tiainen 2015 inventointi

Sijainti: Sijaitsee Virtojen kirkosta 9 km etelälounaaseen, Vaskiveden kylän keskustasta 2,9 km koilliseen ja 65-tien ja Savilahdentien risteyksestä 3,6 km kaakkoon, Vaskiveden Lätinlahden itäpuolella, Kotkannenä nimisen niemen keskiosassa.

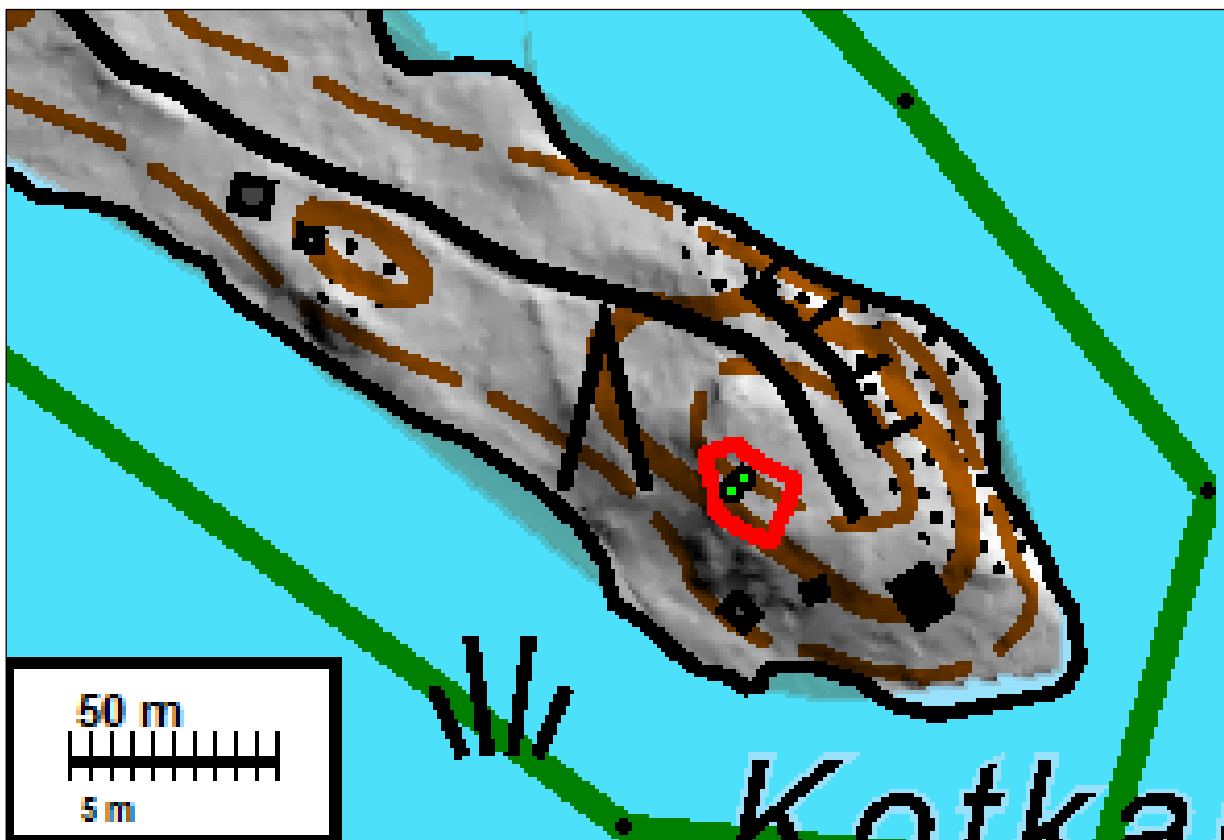
Huomiot: Kohde sijaitsee Kotkannenä nimisen niemen korkeimman kohdan eteläpuolella. Löytöalue on pienialainen tasainen terassi, jota reunustaa pohjoisessa kallio. Tasaisen ja kivettömän terassin muilla reunoilla on lohkareikkoja. Tasainen ja kivetön alue on noin 18 x 12 metrin kokoinen. Maaperä terassilla on hiekka, jonka seassa on kiviä.

Terassille tehtiin 11 koekuoppa. Kahdesta koekuopasta löytyi yhteensä kolme kvartsi-iskosta, joista kaksi otettiin talteen. Koekuopasta 1 (N 6896729 E 328293) löytyi yksi kvartsi-iskos 15 cm:n syvyydestä, harmaan ja ruskean hiekan rajalta. Koekuopasta nro 2 (N 6896732 E 328296) löytyi kaksi kvartsi-iskosta 23 cm:n syvyydestä.

Löydetty kohde voi olla vähälöytöinen tai paikan löydöt voivat olla keskittyneenä hyvin suppealle alueelle, johon yksikään inventoinnin aikana tehty koekuoppa ei



osunut. Kohteen rajaus perustuu löydöllisiin koekuoppiin sekä topografiaan. Rajauksen ulkopuolella maasto muuttuu kallioiseksi ja lohkareiseksi.



Muinaisjäännösrajausehdotus punaisella viivalla. Vihreät pisteet osoittavat niiden koekuoppien sijainnin, joista löytyi kvartsi-iskoksia.



Kotkannenä. Koekuoppa 1. Kvartsi-iskos löytyi harmaan hiekan alta.



Kotkannenän asuinpaikka. Lapio koekuoppa 1:n kohdalla. Lounaaseen.

**Liite: inventoinnissa tarkastetut alueet**

**Inventointialue tutkittiin ja arvioitiin kokonaisuudessaan** eri menetelmin. Tarkemmin maastossa käytiin läpi kartalla sinisellä merkatut alueet. Katseen ulottuvaisuus on monin paikoin voinut olla huomattavasti laajempi kuin sinisellä värjätty ala.

